



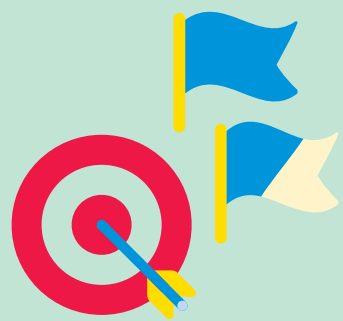
# Compas

Instrument de conduite de [seeland.biel/bienne](https://seeland.biel/bienne)

Nous élaborons des solutions pour les citoyens et  
citoyennes des 61 communes du Seeland  
et représentons les intérêts régionaux auprès  
du Canton et de la Confédération.



Nos objectifs prioritaires



- Nous remplissons nos diverses tâches régionales à la satisfaction des communes, du Canton et de nos organisations partenaires.
- Nous contribuons activement à des solutions transcommunales durables dans nos domaines d'activité.
- Nous relevons ensemble les grands défis de notre époque, tels que la transition énergétique, la numérisation et la mobilité.
- Nous nous positionnons sur les grands enjeux régionaux et veillons à ce que notre région agisse efficacement vis-à-vis du Canton et des autres autorités.
- Nous rendons visible l'importance et la valeur ajoutée de seeland.biel/bienne auprès des autorités communales.
- Nous entretenons la collaboration avec nos organisations partenaires et Jura bernois. Bienne et regroupons encore mieux nos forces.



Qui nous sommes

Nous sommes le réseau des communes du Seeland

seeland.biel/bienne est l'organisation régionale des 61 communes du Seeland bernois. Nous mettons en réseau les communes et encourageons la collaboration régionale.

Nous sommes la voix de la région

En tant que voix politique des communes du Seeland, nous unissons nos forces et représentons les intérêts de la région.

Nous remplissons de nombreuses tâches régionales variées

Au nom des communes et du Canton, nous travaillons sur des sujets supracommunaux et nous engageons pour des solutions durables.

Comment nous travaillons

Axés sur des solutions

Nous initions des projets et des programmes régionaux et contribuons à leur mise en œuvre. Nous agissons en tant qu'intermédiaire entre les niveaux communal et cantonal.

Subsidairement

Nous assumons des tâches pour lesquelles nous, en tant que région, pouvons agir plus efficacement que les communes.

En réseau

Nous offrons un espace de discussion et d'échange sous forme de soirées thématiques, de tables rondes ou d'ateliers de travail, et impliquons les parties prenantes concernées dans nos activités. L'accent est mis sur la participation active et la collaboration des communes.

Consultativement

Nous offrons une aide aux communes, si cela répond à un besoin et crée une valeur ajoutée régionale.

Communicativement

Nous utilisons les médias locaux et régionaux, ainsi que nos propres outils de communication pour informer régulièrement nos groupes cibles et la population sur nos activités.

Où nous agissons

Dans le Seeland

Notre domaine d'activité est la région administrative de Seeland avec ses 61 communes. Nous y accomplissons des tâches régionales pour l'ensemble de la région.

Dans les espaces partiels

Nous travaillons sur des sujets semi-régionaux dans les cinq espaces partiels « Agglomération biennoise, Seeland inférieur, Lyss/Aarberg, Anet/Cerlier et Rive gauche du lac de Bienne ».

Bienne-Seeland-Jura bernois

Le Seeland et le Jura bernois, avec Bienne comme centre urbain, forment un espace économique et vital bilingue. C'est pourquoi nous nous engageons dans un partenariat fort avec le Jura bernois.

Pour qui et avec qui nous travaillons

Pour les communes de la région

Elles constituent notre groupe cible interne le plus important. Les membres de l'Exécutif des communes participent au sein de nos comités. Au niveau des projets, nous collaborons avec les administrations communales.

En contact avec les autorités du Canton

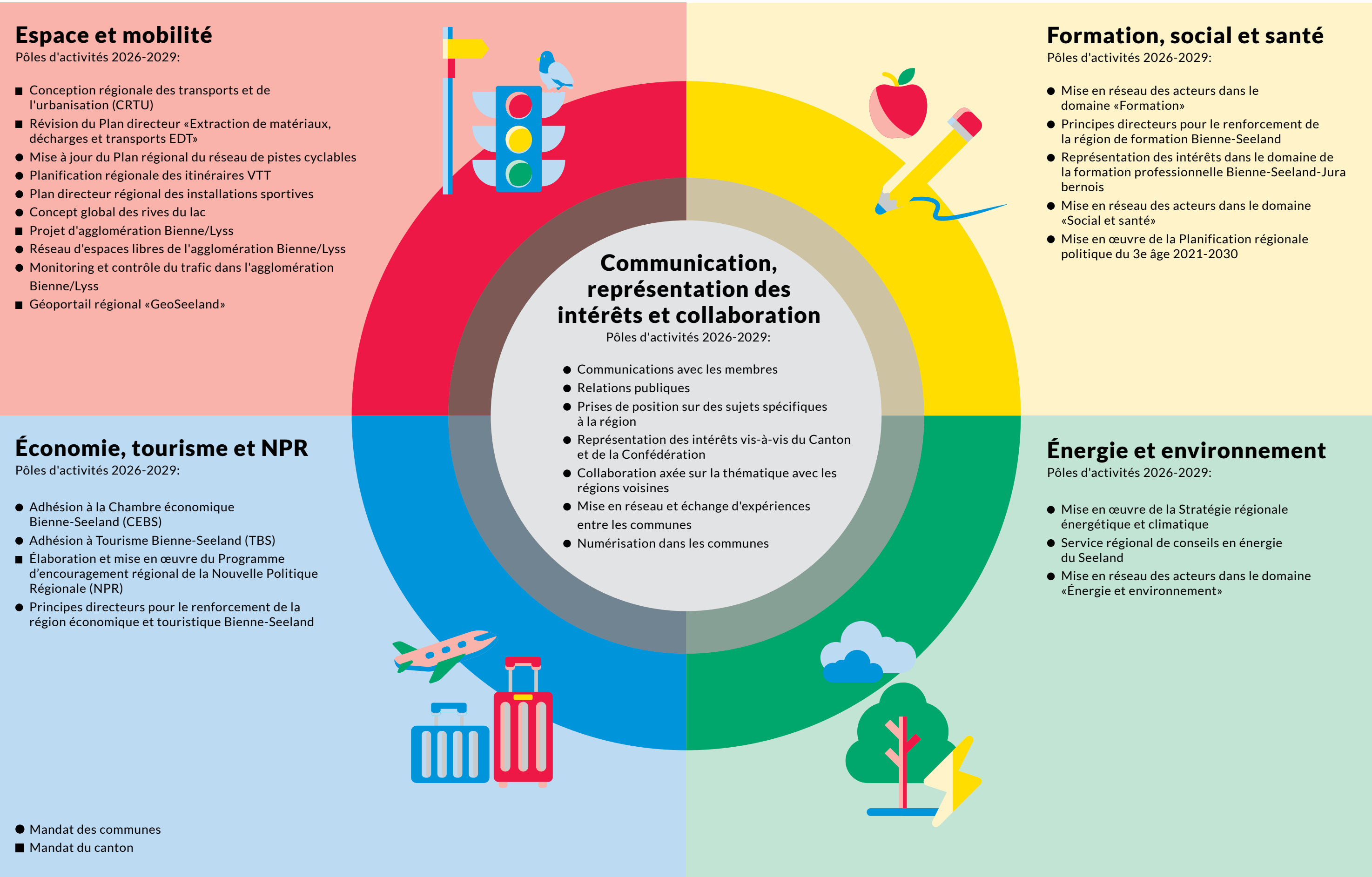
Elles constituent notre groupe cible externe le plus important. Au niveau politique, nous représentons les intérêts de la région, nous travaillons avec les membres régionaux du Grand Conseil et nous participons à des procédures de consultations. Au niveau des projets, nous collaborons avec les services spécialisées cantonales.

En collaboration avec des partenaires régionaux

Nos principaux partenaires sont la Chambre de commerce Bienne-Seeland (CEBS), Tourisme Bienne-Seeland (TBS), le Syndicat des communes pour la culture Bienne-Seeland-Jura bernois (BSJB Culture) et la Conférence régionale des transports Bienne-Seeland-Jura bernois (CRT 1). Selon le sujet et la tâche, d'autres partenaires sont nos régions voisines, les prestataires de services régionaux, les associations professionnelles et les acteurs de la science et de la recherche.



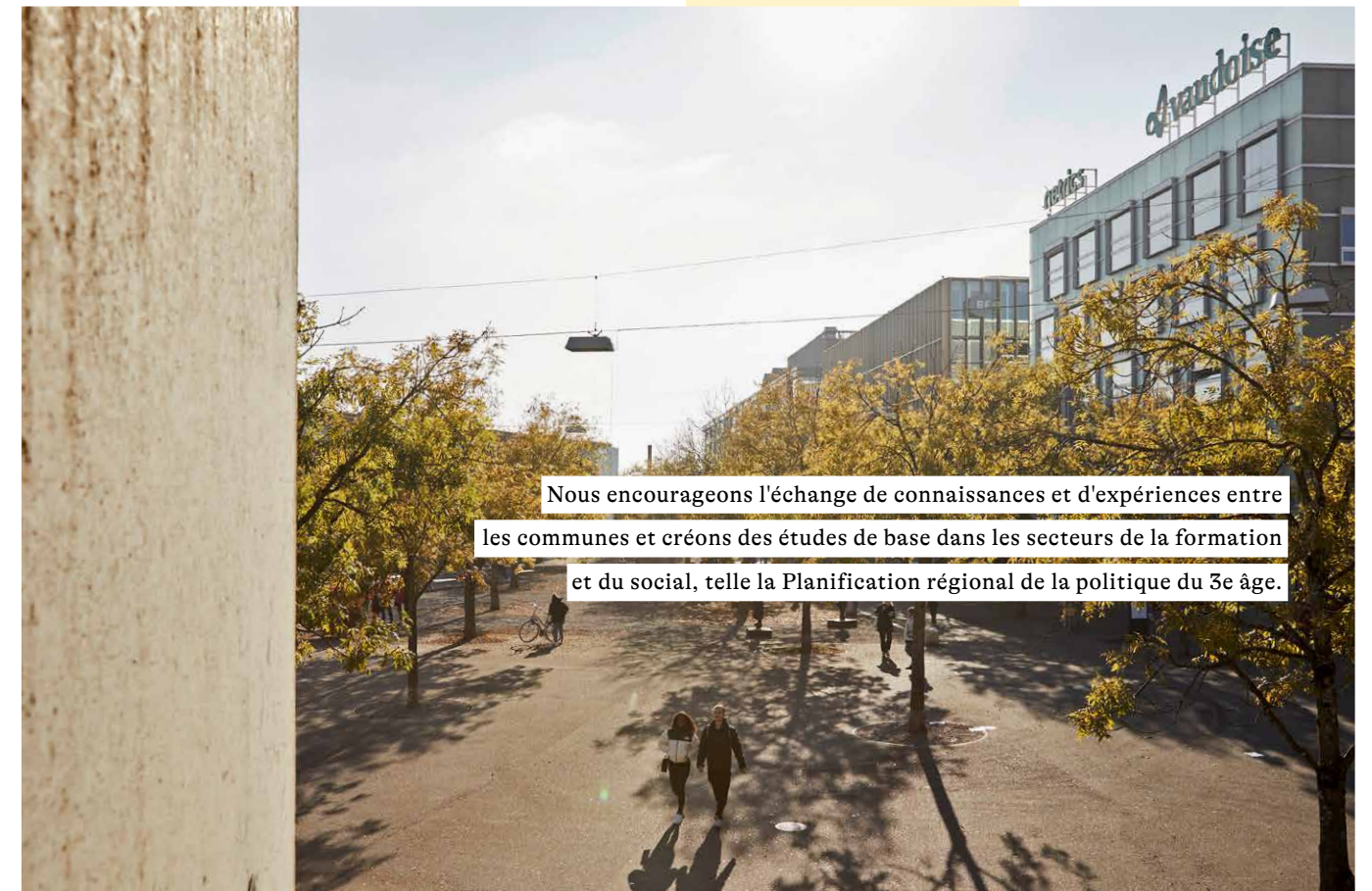
# Domaines d'activité et pôles d'activités







Nous développons des solutions durables et intercommunales, dans lesquelles les personnes, la nature et la mobilité trouvent leur place.



Nous encourageons l'échange de connaissances et d'expériences entre les communes et créons des études de base dans les secteurs de la formation et du social, telle la Planification régionale de la politique du 3e âge.



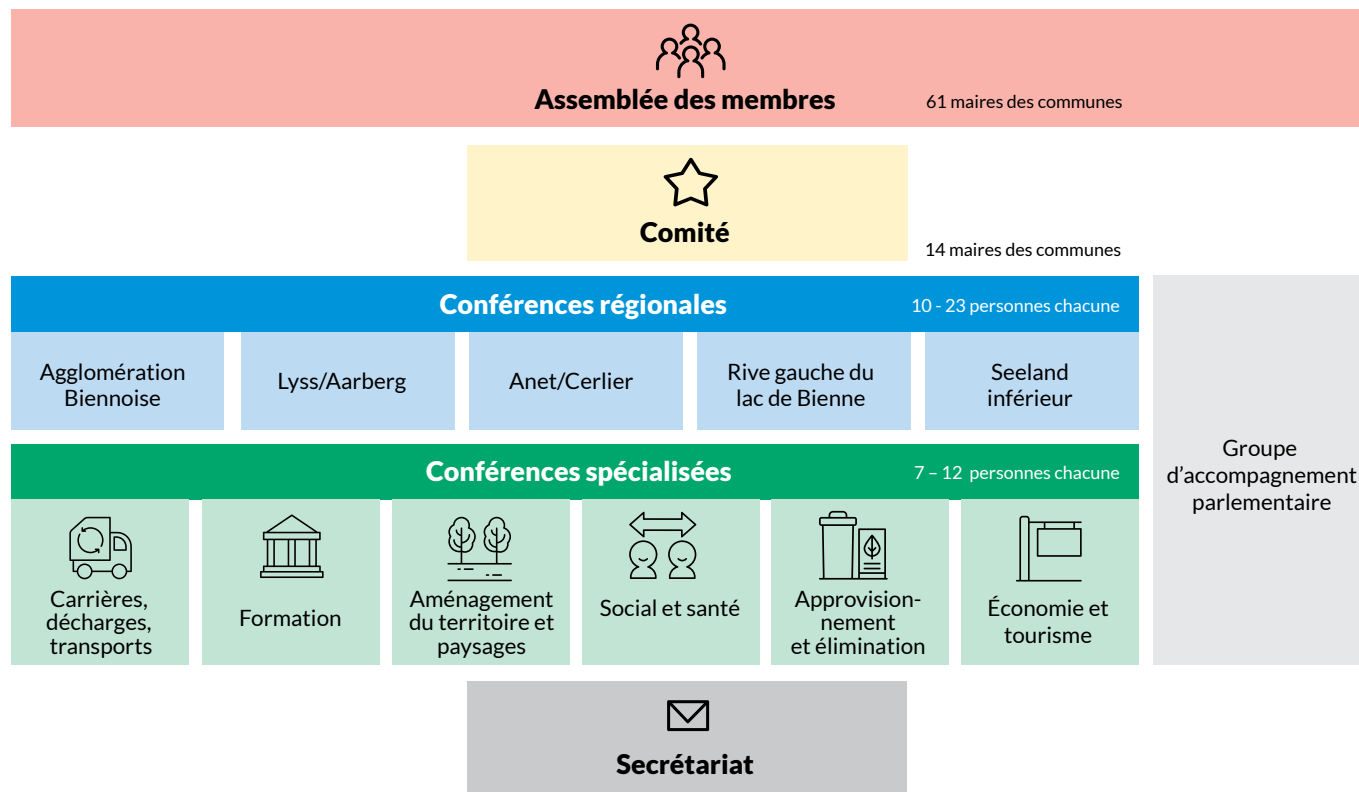
Grâce à la Nouvelle Politique Régionale (NPR), nous renforçons le tourisme et l'économie dans le Seeland. Nous veillons à ce que des projets novateurs et durables puissent être réalisés.



Nous développons les bases d'un approvisionnement énergétique neutre en CO2 dans les domaines de la vie quotidienne, de la mobilité et de l'industrie



# Organisation



→ [Plus d'informations sur notre site Internet](#)

## Impressum

### Éditrice

Association seeland.biel/bienne  
c/o BHP Raumplan AG  
Güterstrasse 22a  
3008 Bern  
info@seeland-biel-bienne.ch  
www.seeland-biel-bienne.ch

### Rédaction

Secrétariat seeland.biel/bienne

### Graphique

kong. funktion gestaltung  
www.kong.ch

### Photos

Alexander Jaquemet  
Stefan Weber: Photo de la couverture  
Martin Kobel: Page 6 en bas

Octobre 2025