



Rapport annuel 2021

Réseautage, regroupement, renforcement –
pour nos communes et notre région.



Madeleine Deckert

Présidente seeland.biel/bienne
et mairesse d'Evilard/Macolin

Un Compas pour notre région

Si dans le rapport annuel nous avançons entre l'espace et la mobilité, l'éducation et les affaires sociales, l'économie et le tourisme, jusqu'aux thèmes de l'énergie et de l'environnement, l'idée de base reste toujours la même: un engagement conjoint envers nos communes et notre région.

Dans le [«Compas», le nouvel Instrument de conduite](#) de seeland.biel/bienne, notre image de soi est enregistrée.

Le «Compas» résume ce que seeland.biel/bienne représente et détermine les lignes directrices de nos activités:

Nous sommes le réseau des communes du Seeland – seeland.biel/bienne est l'organisation régionale des 61 communes du Seeland bernois depuis 2005. Nous mettons en réseau les communes et promouvons la coopération régionale.

Nous sommes la voix de la région – En tant que voix politique des communes seelandaises, nous unissons nos forces et représentons les intérêts de la région.

Nous remplissons un large éventail de tâches régionales – Au nom des communes et du Canton, nous travaillons sur des questions intercommunales et nous nous engageons en faveur de solutions durables.

Je voudrais saisir cette occasion pour exprimer mes sincères remerciements à mes collègues du Comité, aux membres engagés des conférences, au secrétariat et à nos communes membres, qui rendent possible ce travail précieux pour notre région en premier lieu. Parce que: «La collaboration entre les communes du Seeland est notre grande force».

Assemblée des membres

L'Assemblée des membres est composée des présidentes et présidents des 61 communes membres. Elle se réunit deux fois par an, détermine le programme d'activités et le budget, et décide des plans directeurs et des conceptions.

Comité



14 mairesses et maires de communes forment le Comité.

Il coordonne les activités des conférences et prépare les affaires pour l'Assemblée des membres. Le Comité représente seeland.biel/bienne vers l'extérieur, décide des prises de position et s'occupe des relations publiques.

Membres:

Madeleine Deckert, Présidente
Mairesse d'Evilard/Macolin

Erich Fehr
Maire de Bienne

Sandra Hess
Mairesse de Nidau

Theres Lautenschlager
Mairesse de Studen

Christoph Jakob
Maire de Hagneck

Barbara Eggmann
Mairesse d'Arch

Rolf Wälti
Maire de Büren an der Aare

Manuela Perny
Mairesse de Walperswil

Andreas Hegg
Maire de Lyss

Christine Jakob, Vice-présidente
Mairesse de Rapperswil

Barbara Béguin-Jünger
Mairesse de Gampelen

Pierre-André Plttet
Maire de Schüpfen

Brigitte Walther
Mairesse de Tschugg

Brigitte Wanzenried
Mairesse de Gléresse

Conférences



Les conférences traitent les projets et les amènent à maturité. Elles réalisent des procédures de participation publiques et de consultations et soumettent des propositions au Comité. Les conférences spécialisées traitent les projets de leurs domaines thématiques pour l'ensemble de la région, alors que les conférences régionales traitent des projets semirégionaux.

Conférences spécialisées:

Carrières, décharges et transports
Formation
Aménagement du territoire et paysages
Social et santé
Approvisionnement et élimination
Économie et tourisme

Conférences régionales:

Agglomération biennoise
Lyss/Aarberg
Anet/Cerlier
Rive gauche du lac de Bienne
Seeland inférieur

Secrétariat



Le Secrétariat est l'organe de contact central de seeland.biel/bienne.

Il coordonne les tâches et projets, assure la communication et gère l'administration, ainsi que la comptabilité. Il est géré sous forme de mandat par la société BHP Raumplan AG.

Thomas Berz
Directeur

Florian Schuppli
Directeur adjoint

Bernhard Gerber
Chef de projet

Kaspar Reinhard
Chef de projet

Martin Lutz
Collaboration de projets

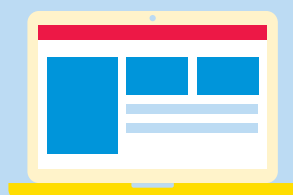
Laura Graziani
Collaboration de projets

Mirjam Berz
Administration

Agathe Tillmann
Comptabilité

Groupe d'accompagnement parlementaire

Le Groupe d'accompagnement parlementaire sert à l'échange avec les membres du Grand Conseil et du Parlement fédéral. Il soutient le Comité pour représenter les intérêts de la région vis-à-vis du Canton de Berne et de la Confédération.



41'000

Visites sur le site
Internet en 2021

Une rétrospective de nos activités en 2021

Janvier

Espace Biel/Bienne.Nidau commence son travail

En décembre 2020, le processus de dialogue de la Branche Ouest Bienne s'est achevé avec le rapport final. En janvier, l'organisation faitière de projet Espace Biel/Bienne.Nidau a commencé son travail.

Sa tâche est de coordonner la mise en œuvre des recommandations du rapport final. À cette fin, les villes de Bienne et de Nidau, les communes de Brügg, Ipsach et Port, le canton ainsi que la région travaillent en étroite collaboration. Par le biais de mesures participatives, ils recherchent ensemble des solutions pour l'axe Marais de Brügg-route de Neuchâtel, le tunnel de Port et la lacune du réseau de la route nationale. seeland.biel/bienne participe à la délégation des autorités et à la commission de projet, contribue aux intérêts régionaux et assure la coordination avec les planifications régionales.



Février

Quatre nouveaux membres au sein du Comité

Au début de l'année, les membres nouvellement élus au sein du Comité en décembre 2020 prennent leurs fonctions. Lors de la première séance dans la nouvelle composition, les domaines de responsabilité sont redistribués: Rolf Wälti (maire de Büren an der Aare) prendra en charge la Conférence «Carrières, décharges et transports», tandis que Christoph Jakob (maire Hagneck) sera désormais compétent pour la Conférence «Formation». Barbara Béguin-Jünger (mairesse de Champion) préside désormais la Conférence «Développement du territoire et paysages» et Pierre-André Pittet (maire de Schüpfen) préside la Conférence «Approvisionnement et élimination». En outre, Manuela Perny (maire de Walperswil) prend en charge la Conférence «Lyss/Aarberg». Les autres domaines demeurent inchangés.

Mars

Séances d'information pour les secrétaires communaux

Une séance d'information pour les secrétaires communaux des communes membres de seeland.biel/bienne a eu lieu en mars. Dans le cadre d'une vidéoconférence de deux heures, l'accent a été mis sur le travail numérique, qui a également été stimulé dans les communes du Seeland en raison de la crise du coronavirus.

L'accent a été mis sur l'échange d'expériences sur le «travail en ligne» et eBau. L'idée d'une plateforme régionale de communication numérique a été discutée. Les séances d'information sont organisées périodiquement par seeland.biel/bienne. D'une part, elles servent à promouvoir la collaboration et les échanges entre la région et les communes. D'autre part, seeland.biel/bienne fournit des informations directes sur les projets et les activités en cours et à venir.



Avril

Cinq principes directeurs pour renforcer la région de formation

En avril, seeland.biel/bienne a publié des principes directeurs et des recommandations d'action pour renforcer la région de formation Bienne-Seeland. Ceux-ci ont été développés par la Conférence «Formation» en collaboration avec les communes, ainsi que les acteurs de la formation et des entreprises. Ils montrent comment la région de formation peut être renforcée à tous les niveaux scolaires au cours des 5 à 10 prochaines années. L'objectif est de positionner encore mieux la région Bienne-Seeland en tant que lieu de formation bilingue et orienté vers l'application.

Une première étape de la mise en œuvre aura lieu en novembre avec la soirée thématique sur les projets scolaires novateurs.

Mai

De nouvelles impulsions pour le Seeland

Promouvoir la production en électricité issue de l'énergie solaire avec une plateforme numérique de médiation ? Tester de nouvelles voies pour l'économie circulaire dans la gastronomie ? Activer la participation dans la population villageoise ? Faciliter l'échange linguistique entre les apprenants dans le Seeland, à Bienne et dans le Jura bernois ? Créer des offres de déplacement sans obstacle pour les personnes ayant une déficience psychique ? Tout cela est possible grâce à des projets novateurs dans le Seeland, qui ont reçu le soutien NPR en 2021 – les deux premiers en mai.

Sur mandat du Canton (Office de l'économie), seeland.biel/bienne est responsable de la mise en œuvre du Programme d'encouragement régional Nouvelle Politique Régionale (NPR), conseille et soutient les collectivités responsables de projets, accompagne la phase de l'avant-projet et examine les demandes de projet adressées au Canton.

Juin

Planification régionale de l'urbanisation et des transports adoptée à l'unanimité

Le 30 juin 2021 à Orpund, l'Assemblée des membres a adopté à l'unanimité la Conception régionale des transports et de l'urbanisation Bienne-Seeland 2021 (CRTU 2021), le Projet d'agglomération Bienne/Lyss de 4e génération (PA4) et la Planification régionale du réseau de pistes cyclables Bienne-Seeland. Avec la CRTU 2021 et le PA4, les communes coordonnent et dirigent le développement de l'urbanisation, du paysage et des transports. Le PA demande également à la Confédération des subventions financières pour des projets de transports dans l'agglomération. Les deux instruments de planification seront mis à jour tous les quatre ans sur mandat du Canton. La CRTU 2021 et le PA4 se concentrent sur le développement du milieu bâti, la préservation des espaces verts et la promotion du trafic piéton et cycliste. La nouvelle Planification régionale du réseau de pistes cyclables a également été intégrée. Pour la première fois, une planification cohérente des pistes cyclables quotidiennes pour l'ensemble de la région de Bienne-Seeland est disponible.



5 projets NPR

La Confédération et le Canton
ont soutenu 5 projets NPR
dans le Seeland



Août

Discuter de la formation et des questions sociales

Une fois par an, seeland.biel/bienne organise une table ronde sur la formation / le social en collaboration avec l'Inspection scolaire. La table ronde réunit divers acteurs des secteurs de la formation et du domaine social, et permet un échange régional simple de connaissances et d'expériences sur des sujets à l'interface de la formation et de la politique sociale. Lors de la table ronde du 1er septembre, deux réformes en cours du Canton ont été présentées et discutées avec la révision de la Loi sur l'école obligatoire (REVOS 2020) et de la Loi sur les prestations particulières d'encouragement et de protection destinées aux enfants (LPEP).

Juillet

Planifier ensemble les rives du lac

Les rives du lac sont des zones de loisirs locales populaires et des espaces naturels précieux. La pression sur les zones riveraines augmente, surtout, le besoin d'activités de loisirs et de détente au bord de l'eau. En même temps, la Loi fédérale sur la protection des eaux exige la revitalisation des rives du lac, c'est-à-dire la restauration des fonctions naturelles des eaux.

Afin de répondre aux diverses exigences, une coordination supracommunale des loisirs et de détente, de la revitalisation et de l'amélioration écologique est nécessaire. À cette fin, seeland.biel/bienne développe un concept de développement pour les rives du lac de Bielle et du lac de Neuchâtel (partie bernoise). Les travaux ont débuté à l'été 2021. La participation publique devrait avoir lieu en automne 2022.

Septembre

Penser l'économie circulaire au niveau régional

Le 7 septembre, la Conférence «Approvisionnement et élimination» a organisé une soirée thématique sur l'économie circulaire. Conformément au sujet, l'événement a eu lieu dans les locaux de la société Syphon S.A. (Bauteilbörse) à Brügg. Une place de marché avec des stands d'information de diverses entreprises et initiatives de différents secteurs a montré les possibilités d'une mise en œuvre régionale de modèles d'économie circulaire. La soirée thématique a montré que l'économie circulaire offre un grand potentiel pour les modèles commerciaux dans la région. La gastronomie en tant que cycle (Restaurant Ecluse Biel/Bienne), le recyclage des déchets de construction minéraux (installation de lavage des sols de la société Vigier Holding S.A. à Péry-La Heutte) ou la fermeture des cycles dans le secteur alimentaire (Eco Circular Lyss Seeland) ne sont que quelques exemples.



764

conseils en énergie
pour entreprises et
particuliers

990

conseils en énergie
pour communes



Octobre

Nouvelle planification régionale de la politique du 3e âge

Dans 20 ans, le nombre de personnes de plus de 80 ans vivant dans le Seeland aura doublé par rapport à aujourd'hui. Afin de maintenir une qualité de vie élevée pour les personnes âgées et l'ensemble de la population, il faut prendre en compte cette croissance et les besoins changeants. La Conférence «Social et santé» a révisé et réaligné la politique du 3e âge régionale datant de 2010. La «Planification régionale de la politique du 3e âge Bienne-Seeland 2021-2030» a été élaborée dans le cadre d'un processus participatif avec le soutien d'experts de la Haute école spécialisée bernoise et en collaboration avec des communes, des délégués du 3e âge et d'autres spécialistes.

Le rapport final a été publié en octobre. La Conférence «Social et santé» abordera la mise en œuvre des mesures à partir de 2022.

Novembre

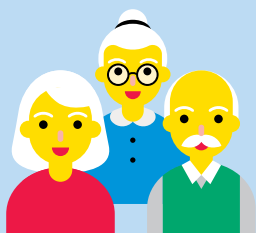
Apprendre de projets scolaires novateurs

Le 10 novembre, la Conférence «Formation» a organisé une soirée thématique sur les projets scolaires novateurs dans le secteur de l'école obligatoire dans l'auditorium de l'école Balainen à Nidau. De brèves présentations et des stands d'information ont donné un aperçu d'un large éventail d'exemples de bonnes pratiques dans la région. La soirée thématique a montré: l'école obligatoire de la région de Bienne-Seeland est vivante et novatrice, et développe de nouvelles approches et solutions. Par exemple, les cours ont lieu dans des classes mixtes et bilingues ou dans la forêt. Ou encore, les élèves ont la possibilité d'avoir leur mot à dire dans la vie quotidienne de l'école, d'apprendre de manière autonome ou de collaborer dans des projets. Les projets présentés ont permis aux conseillers municipaux participants de s'inspirer pour de projets scolaires dans leurs propres communes.

Décembre

Comment les communes seelandaises peuvent-elles s'approvisionner de manière durable ?

Avec la révision du droit des marchés publics, la Confédération a créé des conditions-cadre pour les achats durables à compter du 1er janvier 2021. En plus des exigences économiques, les exigences écologiques et sociales seront encore plus prises en compte à l'avenir. Les communes ont un rôle central à jouer à cet égard : des fournitures de bureau, de l'équipement informatique, des véhicules municipaux aux matériaux de construction, les communes se procurent toutes sortes de choses. Cela fait de l'approvisionnement municipal un outil efficace pour promouvoir la durabilité dans la communauté et au-delà. Pour aider les communes, la Conférence «Approvisionnement et élimination» a publié une fiche d'information en décembre. Elle donne un aperçu de la révision du droit des marchés publics, de sa mise en œuvre dans le canton de Berne et de l'assistance aux communes. Le sujet sera approfondi le 29 août 2022 dans le cadre d'une soirée thématique.



+100%

Aujourd'hui, quelque 10'400 personnes de plus de 80 ans vivent dans le Seeland. Selon les prévisions disponibles, ce nombre passera à plus de 21'000 en 2045. Le nombre de personnes du 3e âge va donc plus que doubler

Comptes annuels 2021

Compte de résultat

	Budget 2021 CHF		Comptes 2021 CHF		Comptes 2020 CHF	
	Charges	Produits	Charges	Produits	Charges	Produits
Tâches générales / Organisation	341'000.00	120'000.00	341'750.35	122'000.00	309'910.10	108'631.70
Tâches et projets pour toute la région	826'000.00	286'250.00	808'244.25	227'091.50	873'918.55	350'191.40
Tâches et projets semi-régionaux	151'000.00	47'500.00	160'344.10	55'281.50	190'378.00	101'059.10
Conseils en énergie	292'000.00	292'000.00	305'396.00	305'396.00	309'245.00	309'245.00
Finances	0.00	865'000.00	0.00	860'460.95	0.00	857'587.45
Total	1'610'000.00	1'610'750.00	1'615'734.70	1'570'229.95	1'683'451.65	1'726'714.65
Excédent de revenus	750.00				43'263.00	
Excédent de charges			45'504.75			

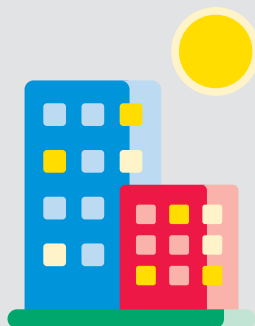
Bilan

	2021 CHF	2020 CHF
Actifs		
Liquidités	549'635.21	696'795.91
Avoir	221'879.95	53'645.60
Actifs transitoires	200'203.70	426'766.85
Total actifs	971'718.86	1'177'208.36
Passifs		
Total Engagements	270'413.45	366'746.30
Engagements	270'413.45	366'746.30
Passifs transitoires	0.00	0.00
Financements spéciaux	593'278.50	656'930.40
Déchets ménagers	246.65	2'900.10
Conseils en énergie	82'909.20	77'906.90
Financement spécial de tâches régionales	471'377.00	478'249.20
RPT 2020-2024	0.00	50'257.00
Subventions beco NPR	38'745.65	47'617.20
Fortune nette	108'026.91	153'531.66
Fortune de l'association	108'026.91	153'531.66
Total passifs	971'718.86	1'177'208.36

Charges

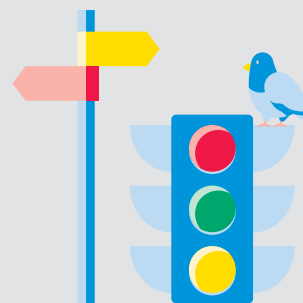
Sur mandat du Canton et des communes, seeland.biel/bienne accomplit des tâches régionales variées. Les quatre cinquièmes du budget sont consacrés à des projets, des planifications et des offres pour les communes. Un cinquième est affecté à l'administration, aux organes, à la

mise en réseau et à la communication bilingue. En 2021, viennent s'ajouter des charges supplémentaires pour l'appel d'offre pour le mandat du secrétariat et le renouvellement de l'instrument de conduite.



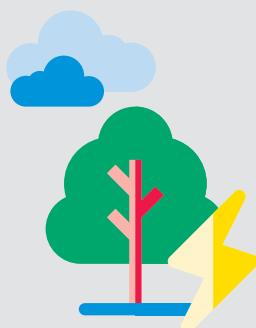
24%

Secrétariat
et organes



22%

Développement
territorial et transports



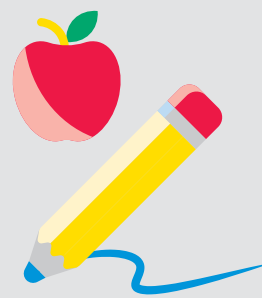
22%

Énergie et
environnement



27%

Économie,
tourisme et NPR

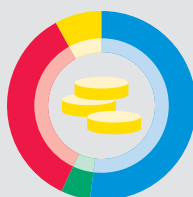


5%

Formation,
social et santé

Produits

Les contributions annuelles des communes de CHF 5.10 par habitant sont le fondement de seeland.biel/bienne. À cela s'ajoutent des subventions substantielles du Canton, de la Confédération et de tiers pour des projets.



- **57%** Contributions communales
- **1%** Contributions communales aux projets
- **33%** Canton
- **9%** Tiers

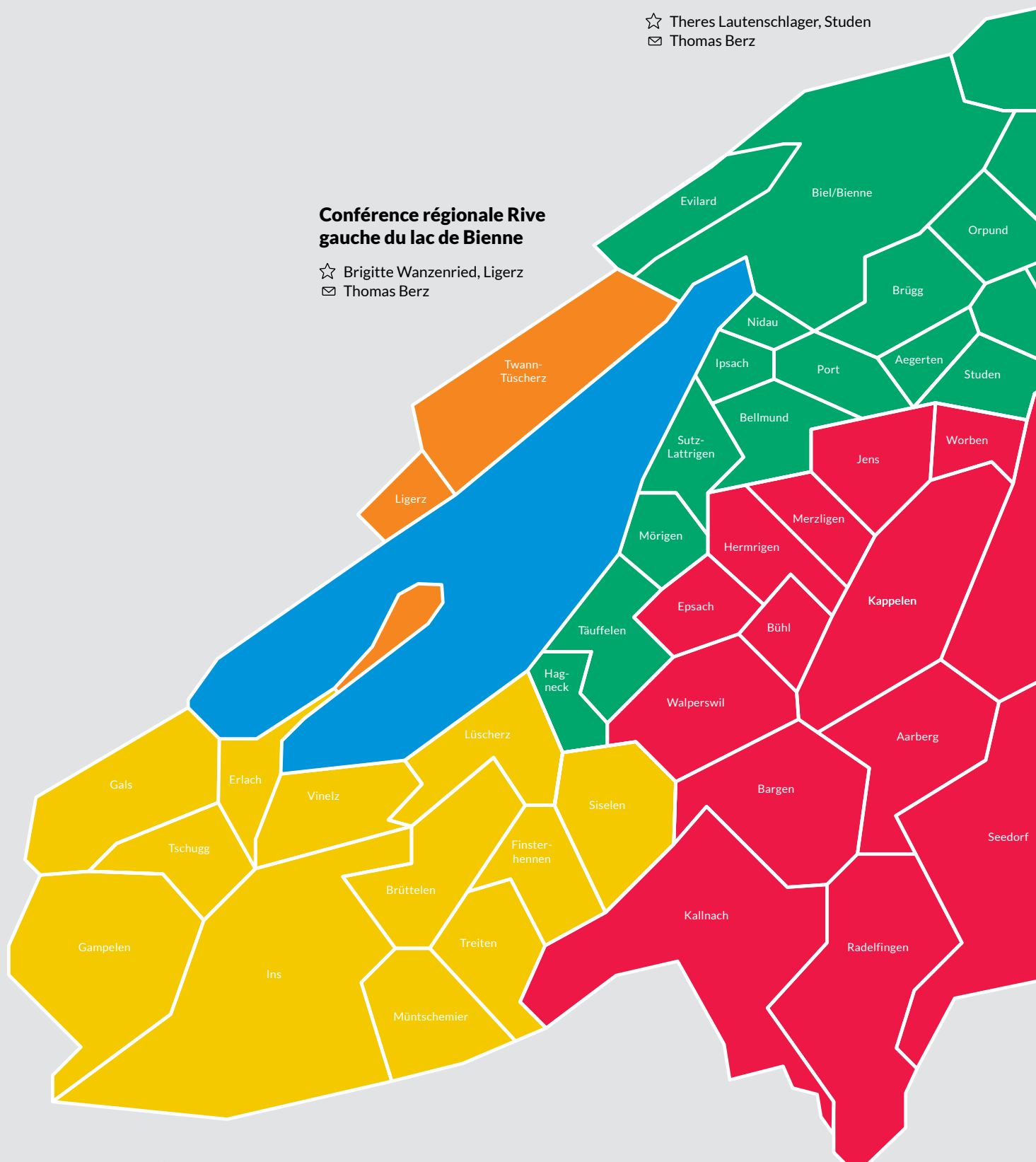
Conférences et organes de direction

Conférence régionale Agglomération bienneoise

- ☆ Theres Lautenschlager, Studen
- ☑ Thomas Berz

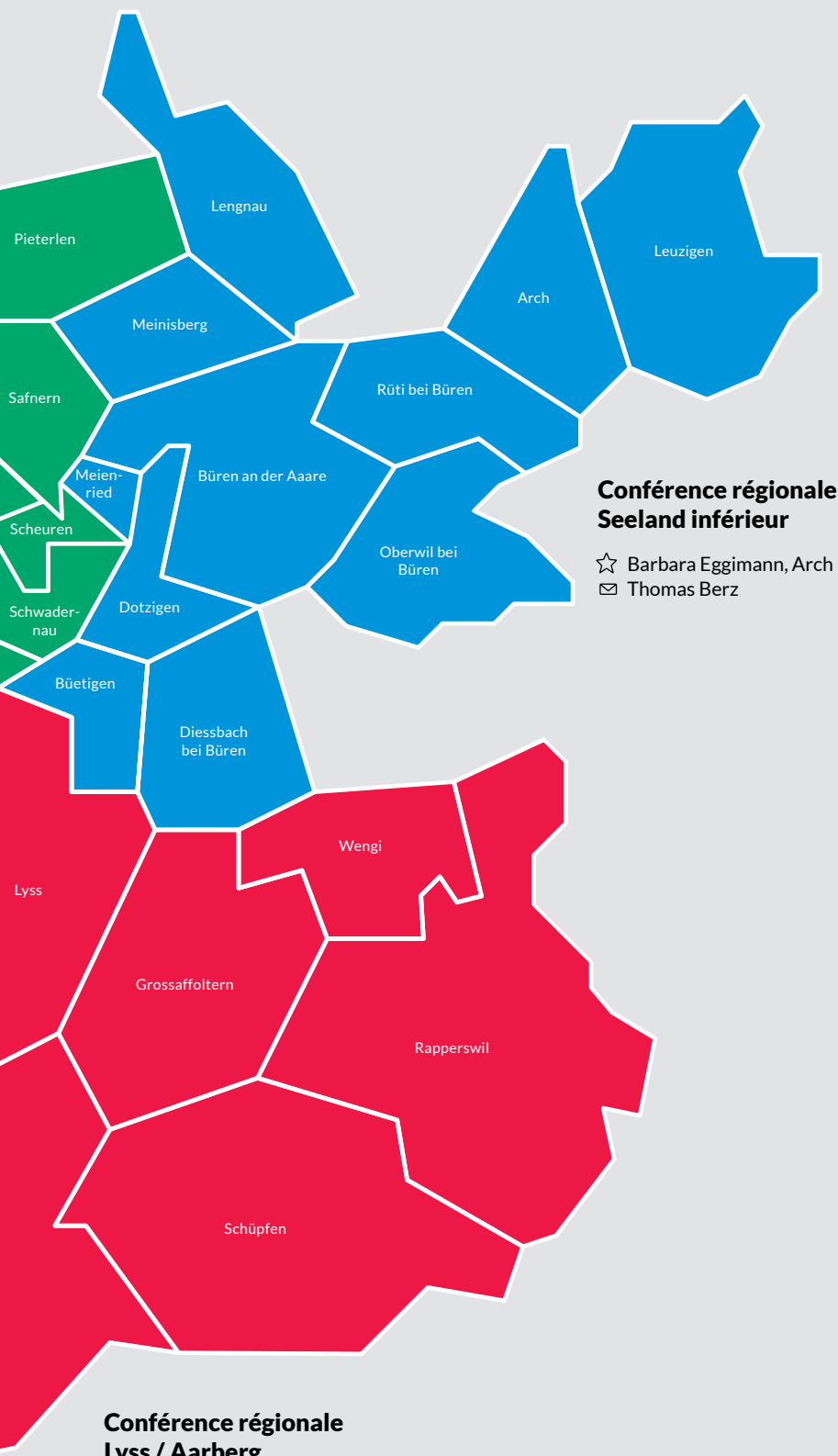
Conférence régionale Rive gauche du lac de Bienne

- ☆ Brigitte Wanzenried, Ligerz
- ☑ Thomas Berz



Conférence régionale Anet / Cerlier

- ☆ À tour de rôle
- ☑ Kaspar Reinhard



Conférence régionale Seeland inférieure

- ☆ Barbara Eggimann, Arch
- ✉ Thomas Berz

Conférence régionale Lyss / Aarberg

- ☆ Manuela Perny, Walperswil
- ✉ Thomas Berz

Conférences spécialisées Représentations des communes



Organe de direction Carrières, décharges et transports

- | | |
|----------------|-----------------------|
| ■ Safnern | Fritz Dick |
| ■ Lengnau | Peter Abrecht |
| ■ Kallnach | Urs Lauper |
| ■ Rapperswil | Thomas Hämmerli |
| ■ Büren. a. A. | ☆ Rolf Wälti |
| ■ Gampelen | Barbara Béguin-Jünger |
| | ✉ Kaspar Reinhard |



Organe de direction Formation

- | | |
|----------------|-----------------------|
| ■ Bienne | Glenda Gonzalez Bassi |
| ■ Hagneck | ☆ Christoph Jakob |
| ■ Nidau | Marc Eyer |
| ■ Büren. a. A. | Reto Basler |
| ■ Lyss | Stefan Nobs |
| ■ Kallnach | Eva Maria Spack |
| ■ Ins | Michael Röthlisberger |
| | ✉ Florian Schuppli |



Organe de direction Aménagement du territoire et paysages

- | | |
|----------------|-------------------------|
| ■ Bienne | Erich Fehr |
| ■ Port | Peter Grübler |
| ■ Lengnau | Peter Abrecht |
| ■ Worben | Martin Glaus |
| ■ Merzligen | Hans Peter Zesiger |
| ■ Gampelen | ☆ Barbara Béguin-Jünger |
| ■ Müntschemier | Raynald Richard |
| | ✉ Thomas Berz |



Organe de direction Social et santé

- | | |
|----------------|---------------------|
| ■ Bienne | Beat Feurer |
| ■ Nidau | ☆ Sandra Hess |
| ■ Scheuren | Sabine Frei |
| ■ Büren. a. A. | Debora Scherrer |
| ■ Lyss | Stefan Bütikofer |
| ■ Worben | Manuela Kocher Hirt |
| ■ Erlach | Peter Hürzeler |
| | ✉ Florian Schuppli |



Organe de direction Approvisionnement et élimination

- | | |
|------------|-----------------------|
| ■ Bienne | Lena Frank |
| ■ Studen | Markus Flück |
| ■ Schüpfen | ☆ Pierre-André Pittet |
| ■ Leuzigen | Marc Dincer |
| ■ Aarberg | Patrick Zysset |
| ■ Lyss | Rolf Christen |
| ■ Siselen | Philipp Müller |
| | ✉ Florian Schuppli |



Organe de direction Économie et tourisme

- | | |
|------------------|----------------------|
| ■ Bienne | Erich Fehr |
| ■ Täuffelen | Adrian Hutzli |
| ■ Arch | Marcel Flury |
| ■ Aarberg | Hans Käser |
| ■ Lyss | ☆ Andreas Hegg |
| ■ Erlach | Stephan Kaltenrieder |
| ■ Twann-Tüscherz | Margrit Bohnenblust |
| | ✉ Florian Schuppli |

Impressum

Éditeur

Association seeland.biel/bienne
c/o BHP Raumplan AG
Fliederweg 10, Postfach 575
3000 Bern 14
info@seeland-biel-bienne.ch
www.seeland-biel-bienne.ch

Rédaction

Thomas Berz, Florian Schuppli,
Laura Graziani

Graphique

kong. funktion gestaltung
www.kong.ch

Images

Alexander Jaquemet
www.jaquemet.com

Mai 2022